

中國文化大學

教師教學創新暨教材研發獎勵成果報告書

【教學創新暨教材研發獎勵成果報告書】

教學創新暨教材研發獎勵申請計畫：

【環境調查分析與攝影】

實施課程：環境調查分析與攝影

授課老師：張慕恩

## 1、計畫名稱

教學創新暨教材研發獎勵申請計畫：環境調查分析與攝影

## 2、實施課程、授課老師姓名

實施課程：環境調查分析與攝影

授課老師：張慕恩

## 3、前言

環境調查於建築系所學，是一件非常重要且基礎的第一步，有完善的環境認知，才能有良好的建築計畫。另外，攝影技術的使用更能直觀的記錄環境調查的議題，以作為後續規劃設計所依循的資料。然而過去的課程多停留在基地分析的基本理論、環境調查的基礎方法的文本教學，而攝影則多為攝影構圖、美學及作品的分享賞析，少有目標性、專題性的讓學生能深入的去完成一整套的環境調查與攝影成果展現。所以本計畫盼能有目標性的引導學生操作環境調查，在專題選擇上，以與本校建築相同歷史時空背景的幾位建築師及作品做介紹，以歸納整理出當時年代在「中華文化復興運動」下的建築思維及成果賞析。

建築設計與環境息息相關，良好的建築設計需與周邊環境相互呼應，本教學實踐計畫透過「環境調查分析與攝影」課程，結合傾斜式攝影與專題導向式學習法，將過往老舊且無創新性的課程做大幅度的改良，並且於課程後段讓學生自主籌辦專題攝影展，作為成果展示平臺。本次計畫採專案導向式學習法，透過民國期間因對岸正處於中國文化大革命的反動思潮影響，產生在台灣的國民政府，提倡中華文化

復興運動，在此思潮的帶動下，也因而產出此時代獨有的建築設計語彙。本計畫透過讓學生在攝影調查分析中，透過此年代獨有的建築設計語彙為專題，讓學生學習操作。另外，本專題的選擇意義之精神在於本校中國文化的大學的校園建築與整體規劃，正是此時代思潮下的建築產物，其特殊性及自明性，正是本校及本系所尋根與自我認知的重要情懷。

#### 4、計劃特色及具體內容

本計畫運用專題導向學習找尋系所自我認知。1960 年代，對岸正處於中國文化大革命之反動思潮，蔣介石位於台灣的國民政府開始推動「中國文化復興運動」，以倫理道德為本，以民主自由為則，以科學技術為實，以彰顯中華民國為正統中華文化之代表，盼能借此完整地保存整體中華文化。而本校中國文化大學創校時正逢此時期，因此本校校內建築多採用了當時西方的材料來製成中式的建物，藉由對傳統文化之彙整，合中西文化之大成，西體中用的模式，更使得中國複合式建築物成為了臺灣特有的建築形式，也讓本校成為那個時代思潮下所遺留之珍貴文化資產。本次課程將帶學生了解當時代建築師所遺存的建築語彙，運用專題導向式學習法等教學方法，實際操作與了解不同面向的建築攝影視角與中華文化復興思潮下之建築設計，並於分組課程後，讓學生自組籌辦專題性攝影展，以展示學生本學期專題攝影作品的心血結晶。

過去的建築環境調查分析與攝影課程，多數為老師在臺上照本宣科，而學生在台下默默聽講，這對學生的吸收及整體建築高教環境，無有效性的幫助外，更加重教育體系的八股化，希望藉此讓課程更加活潑與彈性化，使學生沉浸在專題導向式學習之環境，改善過往固化

的教學方法，培養學生自主思考、提出問題、蒐集資料、解決問題的能力。本課程透過下列課程方案：

- (1). 依據專題攝影分組做簡報介紹攝影的專題人物的背景與建築風格。
- (2). 實地環境調查分析及攝影，運用攝影做建築語彙的比較，在課堂上與老師討論。最終以攝影作品作為成果呈現。
- (3). 攝影展規劃與操作。

## 5、實施成效及影響

因本課程有許多戶外調查攝影的課程，需有部分時間至討論案例的基地攝影體驗，本學期課程運氣不錯，天氣因素沒有影響到本課程之體驗行程。學期中後段疫情也未嚴重影響課程的成果，算是本次課程實行的幸運之處。

本堂課程攝影基礎理論、攝影技巧及後期影像處理教學，有請老師的攝影專業朋友回來分享指導，學生在學習的過程中，自尊心太強不太願意自己的作品被評論，致使進步的空間與攝影的水平無法提升，使得操作本課堂的老師有點教學心寒。另因部分學員的打混摸魚不來上課，使得分組出現嚴重問題。另外學校其中棄修的制度，又給某些不來上課學習的同學機會，再次打亂班上分組狀況，最終只好縮減組別，由五位建築師減少至三位與文化大學建築風格較為相似且學生較有興趣的盧毓駿、修澤蘭、王大閎三位建築師的作品，嚴重影響班上認真且願意學習的絕大多數同學。但到後期攝影展的成果展現階段，學生成果相當滿意，皆有在系上順利展出，成果豐碩。

## 6、結論

本次課程有確實經由專題性攝影主題分組將建築攝影的趣味帶給班上同學，在攝影展的成果上，能看見學生了解中華文化復興運動思潮之背景及歷史沿革，並探討此時期建築技術與風格的轉變成果，最終針對建築風格運用攝影作品分析。完成中華文化復興運動下三位代表性建築大師之作品介紹與攝影專題。最感動的是，本堂課程吸引了三位外系的同學，以及來至馬來西亞、日本及中國的國際學生，來參與(本堂課程並非為跨域課程)，讓這些國際與外系的友人能在了解建築的同時受到深遠中華文化的薰陶，尤其美術系的同學，攝影的基礎及對美學的掌握能力，皆能超過預期的呈現比本系學生更好的作品。

在攝影成果展中各組以 10 張以上之 25CM\*25CM 基本版面為限，讓同學學習自組排版、設計，呈現專題攝影成果作品。於學期末預計讓學生自組籌辦攝影成果展，給予各組單一牆面，將 10 張以上設計後的版面，自由排列與規劃整體牆面。作品內容為本課程中學生所拍攝之建築圖面、建築語彙介紹及建築師簡介。最終以攝影展覽呈現學生成果並讓學生互評以達到良性之競爭效果。本堂課的教學方式相當成功，且成果匪碩，值得繼續往後的推行與推廣。

## 7、課程課表

### K946 環境調查分析與攝影

1	2021/09/24	課程內容介紹  分組
2	2021/10/01	攝影專題教學  分組任務發布
3	2021/10/08	攝影基礎教學  攝影概念教學
4	2021/10/15	攝影基礎教學  攝影概念教學
5	2021/10/22	影像修飾教學  攝影概念教學
6	2021/10/29	攝影展佈展第一次討論會議  攝影專題報告
7	2021/11/05	第二章報告 空間資訊與地圖繪製·第五章報告 基地資訊：物理性特質  攝影專題報告
8	2021/11/12	校外環境調查
9	2021/11/19	第六章報告 基地資訊：生物性特質  攝影專題報告
10	2021/11/26	攝影分工報告
11	2021/12/03	第七章報告 基地資訊：文化性特質
12	2021/12/10	校外環境調查
13	2021/12/17	校外環境調查
14	2021/12/24	期末報告
15	2021/12/31	攝影展討論/攝影展佈展
16	2022/01/07	攝影展佈展
17	2022/01/14	繳交期末報告
18	2022/01/21	繳交期末報告

## 8、執行計劃活動照片

針對攝影構圖及美學，將對稱、三角等方式運用在自己的作品中，並做成攝影作品介紹。

攝影第一次作業：

<p>2021年10月14日 下午7:02</p>  <p>地點：台北市大同區 構圖：對稱構圖 錯綜複雜的老舊公寓，使用黑白的調色降低過多顏色的繁雜，強調線條。低角度仰拍呈現壓迫感，訴說著繁忙雜亂壓抑的都市生活。</p>	 <p>A8229450 陳崇豪</p> <p>地點:平等院鳳凰堂 構圖：水平線 對稱構圖</p> <p>將建築作為中心，上方是藍天，下方是綠水，形成的上下對比，建築作為主體在畫面中表現的和諧與對稱的趣味性。</p>
---	--

## 攝影第二次作業：

2022/1/18



### 光影變化的建築物

地點 沖香澤生態公園·虎山登山口

構圖 中心構圖

照片主題是位在中間的木橋與之上的木橋，整體畫面自然，凸顯光線打在畫面，樹林、水流與石壁上形成鮮明的氛圍。



### 連續構成的建築物

地點 伏見稻荷神社

構圖 對角線構圖

畫面中角居由左至右連續不斷。





### 曲線構成的建築物

地點 新加坡美羅  
構圖 中心構圖



### 動靜結合的建築物

地點 大馬路外樓群  
構圖 中心構圖

## 建築師介紹：

# 建築師介紹

## 盧毓駿

課程：環境調查分析與攝影

老師：張慕恩

組員：A8229565 邱柏誠 A8229450 陳崇豪 A7250323 周秉辰 A8417116 邱以婷 A8235531 林子軒  
A8229603 鄭佳玲 A8229620 郭依庭 A8235531 陳紀斌 A8229719 張育綸 A8248497 郭又禎  
A7418151 劉力誠 A8234682 馮錚錚 A8235026 黃潤青

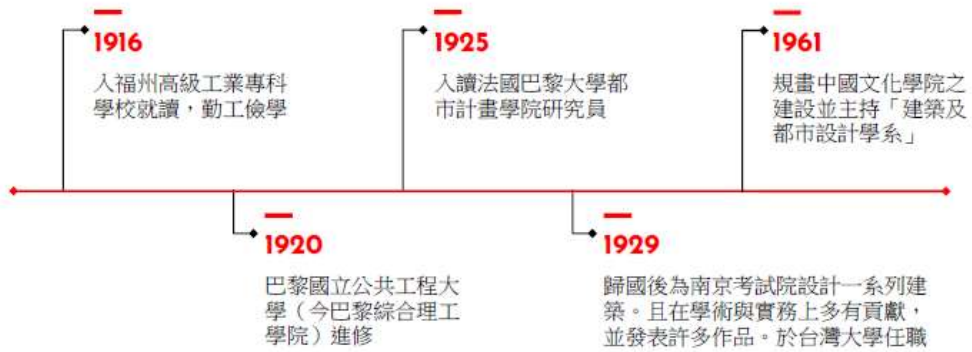


## 簡介

盧毓駿（1904—1975），字於正，福建福州人，與黃寶瑜、修澤蘭並稱為三大建築師。由於盧父經營書店，故自小熟讀四書典籍。加上福州早期乃西方文化輸入管道，且少有戰亂波及，幸得保存許多當地傳統與西洋式建築，盧氏在耳濡目染之下，亦影響其日後的建築風格。其風格追求復古形式，成為復古建築師代表，也成為台灣戰後重要的建築師之一。



## 生平



3

## 建築作品



4

## 中國文化大學 大成館

民國52年3月啟用，為本校建校第一棟建築物，原為行政中心，目前主要為新聞傳播及社會科學院使用，亦有興中堂作為表演場地。有匾額「萬里樓」（取江山萬里之意）一面  
研究周代明堂設計所建。建築四面之屋頂各以正立面的廡殿頂、覆蓋翠綠色琉璃瓦，兩側的歇山頂、與後立面之卷棚頂呈現。為呈現中國文化之美，整棟建築物以「器」字造型呈現



5

## 屋頂設計

**廡殿頂**—又稱為吳殿、五脊殿、四注頂、四坡頂或四阿頂，源自中國古代傳統屋頂形式，為東亞地區常見的屋頂形式之一。典型結構在四個方向上都有梯度，正脊前後為梯形屋面、左右則為三角形平面

**歇山頂**—包含四面屋坡，九條屋脊：正脊一條、垂脊四條和戩脊四條，屋頂兩側形成三角形牆面，稱山牆

**捲棚頂**—兩坡出水，其特徵在於前後兩坡相接處沒有明顯外露的正脊，而是成弧線曲面



6



## 台北孔廟明倫堂

於民國45年完工，現在的使用功能跟古代一樣，主要以學習為主，並常舉辦講座和讀經等研習課程和其他的藝文活動  
建築風格則是以中西和併為主

7

## 設計

盧毓駿的作品極少作合院型配置，大多是獨立於基地的單量體建築。其形式構成其實反映了防空建築原則

相對於大部分復古主義者拘泥於「清式」形式的模仿；盧氏則較有理論觀點的思考及所特有之敏銳的觀察力。其復古造形或與機能相合，或純就小部份的點綴裝飾



8

## 大成館 VS 孔廟明倫堂

立柱與窗的形式



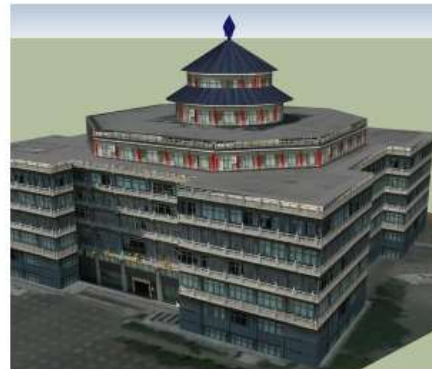
格柵與頂樓空間



9

## 中國文化大學 大義館

於1970年使用，現今為理學院、工學院及華岡印刷廠使用，一樓為全年開放之24小時自習中心。一到六樓是方形的結構體，七樓為八卦形，八樓和九樓則是類似北平天壇的重簷大圓頂，格局方正，頂樓為天壇式造型，上覆藍色琉璃瓦，平面佈局上強調「天圓地方」的概念。



10

## 設計

從三樓開始有大面積之挑空設計，加上屋頂之大面積採光罩使室內可以形成接近大自然的全天候室內空間。天、人、地結合的設計手法

一樓門廳入口以LED燈搭配運用簡單俐落的線條元素，使整個空間及走廊不僅有層次感，同時又富有科技感

七樓頂樓平台設有華岡測候站及氣象觀測坪提供氣象資料給中國文化大學作為停班停課參考及學生製播華岡氣象報導、山上即時天氣資訊之用，因此大義館頂樓西面有「觀海樓」之稱號



11



<http://blog.xuite.net/>

## 南海學園

國立臺灣科學館最初於1956年設立於板橋公園，待南海學園的館舍在1959年完工後才遷至此處  
建築造型仿北京天壇祈年殿，但非一味仿古，自成一格

12

## 設計

建築的立體高層化是進步與融貫中西的象徵。  
塔是異國文化被同化(進化)而成中國文化的一部份，中國建築藝術向「塔」的立體高層發展，是一劃時代的進步，亦是由木造而進步為石構造的建築



13

## 大義館 VS 南海學園

運用樓中樓的手法去設計兩棟建築



外型上都有運用室外廊道，使其立面上有不同的感覺



14



### 室內地坪裝修形式及材料

建築名稱	材料	質感紋路	顏色	鋪法	使用空間	收邊材料
台灣藝術教育館 海南書院	磨石子地磚	平光無紋	淺灰色、黑色	跳色平鋪	前棟門廳	深黑色磨石子
				正交平鋪	大廳	
	木地板	木紋	柚木色	平鋪	第二展廳	.....
大義館	仿水泥粉刷地磚	粗糙面	淺灰色	正交平鋪	後棟門廳右側空間	.....
				磨石子地磚	平光無紋	黑、灰色
	磨石子地磚	平光無紋	黑、灰色	跳色平鋪	二樓走廊	.....
深、淺灰				跳色平鋪	二樓走廊	.....
			淺灰色	正交平鋪	走廊	.....

大義館二樓走廊  
磨石子鋪貼



南海學園大廳  
磨石子鋪貼

15

### 室內牆面裝修形式及材料

建築名稱	身堵	裙堵	踢腳顏色	裝飾處理
台灣藝術教育館海南書院	白灰泥粉刷	大理石壁磚鋪貼	.....	幾何造型包覆 平滑無裝飾
	白色粉刷	白色粉刷	深棕色	平鋪
大義館	封板面貼鏡面	封板面貼鏡面	.....	LED線條設計
	封板貼木皮	平均分割鋪貼	黑色	仿木紋線板腰堵
	白色粉刷	淺紫色	黑色	

大義館一樓  
同腰堵跳色仿石材裙堵



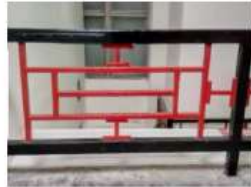
南海學園後棟大廳  
深灰色大理石裙堵

16

### 欄桿構建形式及材料

建築名稱	欄桿形式	材料	表面處理
台灣藝術教育館海南書院	步步錦式	鐵方管	無粉刷
大義館	步步錦式	鐵方管	朱紅色粉刷

大義館朱紅步步錦式欄桿  
黑色鋁制扶手



南海學園樓梯欄桿  
採用步步錦式

## 分工

### PPT

劉力誠  
黃潤青  
郭依庭  
鄭佳玲  
張育倫

### 拍攝

陳崇豪  
馮鏗鏗  
郭又禎  
邱柏誠

### 布展

周秉辰  
邱以婷  
陳紀斌  
林子軒

期末攝影作品展：(海報)



期末攝影作品展：(作品)



